

つながっている、ひろがってゆく。



リニューアルしました！

真矢ミキさん & 中部電力 代表取締役社長 勝野 哲
これまでのつながり、未来へのひろがり

太田博久さん(ジャングルポケット)&近藤千尋さん
夫婦から家族になって

甲斐みのり 伝統通信はじまります

クリス・グレン オルゴールのふるさとへ

新コーナー！ エネがお、でんペディア

神津カンナ 日常の気づきをつづります



「飛脚さしこ」(「甲斐みのり 中部伝統通信」より)

子ども見守りサービス どこニャン GPS BoT

新サービス
開始しました！

中部電力では、2018年(平成30年)5月14日より、
子ども見守りサービス「どこニャン GPS BoT」の提供を開始しました。
AI(人工知能)を駆使したさまざまな機能でお子さまを見守ります。

どこニャン GPS BoTとは？

IoT端末とAI技術を活用した、お子さまの見守りサービスです。端末を携帯するお子さまの位置情報や1日の行動履歴をいつでもアプリを通じて保護者にお伝えします。
また、お子さまがよく行く場所を自動で特定し、出発・到着のメッセージを発信するなど、AIが24時間休まず見守ります。



アプリの特徴

現在地から
移動履歴まで
すぐわかる

アプリを開いた瞬間に最新の
情報・現在位置を表示。
過去1週間分の移動履歴も
確認できます。



保護者に代わり
ずっと見守ります

お忙しい保護者の方にご安心
いただけるよう、登録地点への
到着・出発をプッシュ通知でお
知らせ。画面を見続ける必要は
ありません。

その他にも…

- 端末にはボタンがなく、音が鳴らないので学校への持ち込みOK！
(個別に校則がある場合は先生にご相談ください)
- 防水・防塵で衝撃にも強い！

詳しくは…

<https://katene.chuden.jp/campaign/dokonyan/>

ホームページも充実しています。
ぜひアクセスしてみてください！
2018年7月2日公開予定！お楽しみに！

「交流」ホームページ
<http://koryu.chuden.co.jp/>



中部電力株式会社

〒461-8680 名古屋市東区東新町1番地
www.chuden.co.jp
ビジネスソリューション・広報センター
2018年6月発行

TAKE FREE

「交流」は無料でお読みいただける
定期発行誌です。ご自由にお持ちください。



この印刷物に使用している用紙は、
森を元気にするための間伐と間伐材の
有効活用に役立ちます。



つながる安心と ひろがる挑戦を



つながっている、
ひろがってゆく、交流。

隣にいる人と手をつないでみると
その手のぬくもりが
心に優しく伝わるように

「でんき」を通して
くらしや人、街をつなげていきたい。

私たちはいつも
こうなったらいいな
こうできたら素敵だな
という想いを描いています。

その想いがやがて現実のものになるように

「でんき」が

過去から、いまへ、つながり

そして、未来へと、ひろがっていきますように…

CONTENTS

02 CHUDEN PRESS Special Interview

女優 **真矢ミキ**さん &
中部電力代表取締役社長 **勝野 哲**

05 甲斐みのり 中部伝統通信

飛騨さしこ (岐阜県高山市)

08 御菓子の歳時記 [夏]

09 交流 Interview SPOT LIGHT

お笑いタレント **太田博久**さん &
(ジャングルポケット)
モデル **近藤千尋**さん

12 クリス・グレンの産業 Impression!

オルゴール (長野県諏訪地域)

15 ワタナベマキ 今日のごちそうさま

デザイナーから料理家へ

17 エネがお

新名古屋火力発電所

19 交流便

20 カンナこと、こんなこと。

シャツのヒミツ

21 でんペディア

名城変電所



2018 SUMMER No. 108

「交流」発行にあたって

中部電力がお届けする「交流」は
[でんき]のつながり・ひろがりのように
地域の人や文化といった魅力を
さまざまに伝えます。
もちろん、エネルギーに関する
くらしに役立つ情報も。
中部地域を元気にするエッセンスを
お届けしたいと思います。

CHUDEN PRESS Special Interview

女優 **真矢ミキ**

勝野 哲 中部電力代表取締役社長

中部電力のCMに出演中の女優・真矢ミキさんと当社代表取締役社長・勝野 哲が
新生「交流」のキーワード「つながっている、ひろがってゆく」をテーマに
それぞれの視点から語り合いました。

中部地域には「愛」を感じる

勝野 真矢さんには、当社のCMにご出演いただき、ありがとうございます。最初に「中部電力のCM」と聞いて、どう思われましたか？

真矢 いただいたシナリオがとても楽しくて、これは面白くなりそう！と直感しました。ストーリー展開がスピーディーで、今度は何が起きるんだろう？と私もワクワクします。

勝野 現在のCMは、当社が提供するサービスをお客さまの目線からお伝えしたいと思って制作しています。その点、朝の情報番組で司会を務める真矢さんは、発信力と説得力があります。お客さまに「ナルホド！」と共感していただけるメッセージを端的に伝えていただき感謝しています。

真矢 電力・ガスの自由化については、家計と密接に関係しますからね。私も消費者の一人として興味があります。それに、大好きな中部地域のCM放映なのでうれしいですね。
勝野 中部地域が好きだと言っているだけで私もうれしいです。過去にドラマ撮影で、名古屋に約4ヶ月間滞在されたそうですね。



勝野 哲

中部電力代表取締役社長。愛知県名古屋市生まれ。慶應義塾大学工学部電気工学科を卒業後、1977年(昭和52年)中部電力に入社。工務部など技術畑を経て、2015年(平成27年)より現職、2016年(平成28年)より電気事業連合会会長を務める。

「電気とくらし・人・街をつなげ 新たなサービスを展開したい」(勝野)

真矢 その時には、地域の良さを肌で感じたくて、実際に生活しながら撮影現場に通いました。時には地元のお店に立ち寄ることも。温かい人と美味しいお料理が迎えてくれ、ほっと安らいだことを覚えています。地元の方と交流し、「愛があるところだ」という印象を持っています。

人と社会をつなげていきたい

勝野 今号からリニューアルした広報誌「交流」のテーマは、「つながり

ている、ひろがってゆく」です。電気とくらし・人・街をつなげて、過去から今、未来へと広がってゆく情報発信を目指しています。

真矢 具体的には？

勝野 地域の魅力の再発見や伝統文化の掘り起こし、くらしに役立つ内容を充実させ、地域の活性化を応援する情報をお届けしたいと思っています。当社の事業は、お客さまや地域の方々の支えによって成り立っています。この冊子が、「お客さまと地域」をつなぎ、多くの方々との「交

勝野 当社では、これまでのように、電気やガスを売るだけでなく、最新のAI、IoT技術を活用し、お客さまや社会との「つながり」を持つことによって「新しいコミュニティの形」をご提供したいと考えています。
真矢 高齢化やIT化が進み、コミュニティの形も変化していますよね。
勝野 エネルギー事業で培った基盤を使って、人口減少、防災、防犯などコミュニティの希薄化に起因した社会課題を解決するサービスとして「新しいコミュニティの形」をご提

供することを検討しているところですよ。例えば、情報通信網が広がることによって、家庭におけるエネルギーの使われ方が分かるようになりました。エネルギーのデータと医療データにより、遠く離れて住む親の安否確認や健康を見守るサービスが可能となります。
真矢 ナルホド！と、つい言っちゃいますね(笑)。私たちが気付いていない大切なことに気付いて、見守ってくれるようなサービスを期待しています。



「世の中を総合的に見る力を身につけ 新たな挑戦につなげていきたい」(真矢)



真矢 ミキ

女優。元宝塚歌劇団花組男役トップスター。宝塚時代には、篠山紀信氏による男役の写真集や武道館コンサートを成功させるなど、それまでにない自由な発想が話題になる。1998年(平成10年)に宝塚歌劇団を退団し、翌年より女優デビュー。2015年(平成27年)より朝の情報番組『ピピット』(TBS系)のメインMCを務める。

流”を生み育て、地域創生の一助となれば幸いです。

真矢 冊子が「交流」のきっかけとなると良いですね。私も作品作りを通して、仲間、地域、そして地域の方々との「つながり」に感謝しています。以前、「祖母も母も宝塚時代の真矢さんのファンです。私は今の真矢さんが大好きなんです」と言われ、三世代にわたって「つながり」ができた幸せを実感した思い出があります。中部電力にとっての「つながり」はどういったことでしょうか？

挑戦し成長することで広がる

勝野 真矢さんにとって、今後、広がっていききたいことは何ですか？

真矢 以前は、役者として成長したい一心でしたが、情報番組の司会をする中で、いろいろな考え方や人生を知る機会となりました。今までと違った角度から、広い視野で総合的に見ることを意識しています。そうすることで、多岐にわたる人の気持ちを知ることができ、役者の幅も広がった気がします。

勝野 真矢さんのつながりと広がり

りを大切にしながら、挑戦し成長を続けられる姿に感銘を受けました。私は、今年を表す漢字を「展」としています。この字には、ひろげる・のびるという意味があります。変化の中にこそ成長のチャンスがあると思っています。一步先を行く新たなサービスをさらに展開・発展させて、地域と共に成長する企業でありたいと考えています。真矢さんのますますのご活躍をこれからも応援していきます。今日はどうもありがとうございました。

「ナルホド!中電」

真矢ミキさんを中心に4人の主婦と主夫が「ナルホド!」と思えるおトクで便利な情報をみんなでシェアしていくストーリーでCMを展開。真矢さんはご近所のリーダー的な存在で、説得力があるため、みんなから頼られるキャラクターとして登場しています。

WEBでCM動画公開中
<http://www.chuden.co.jp/naruhodochuden/>

甲斐みのり
≡ 中部 ≡
伝統
通信

岐阜県・高山市

飛騨さしこ

静岡県出身の文筆家・甲斐みのりさんが、中部地域に伝わる工芸や催事などの伝統文化を現地に赴いて取材・体験。今回は岐阜県高山市で「飛騨さしこ」に挑戦しました。

取材・文
甲斐みのり

文筆家。静岡県富士宮市生まれ。旅や散歩、お菓子に手土産、クラシックホテルや建築、暮らしと雑貨などを主な題材に、書籍や雑誌に執筆。著書は「ポケットに静岡百景」（ミルブックス）など多数。近著に『お菓子の包み紙』（グラフィック社）。

幾何学模様の文様（うつつこり）

くらしの知恵から生まれた
素朴な手仕事のぬくもり

刺し子とは、木綿や麻などの布地に、文様を描きながら細かく糸を刺し縫いすること。

今でこそ、美しい幾何学模様の図案が施された伝統工芸品として知られるが、元は薄手の布の補強や衣類の防寒のために生まれた庶民によるくらしの知恵。手織りでしか布を生産できなかった時代、布地は今よりずっと貴重で、限りある資源だった。刺し子を施すことで、布地を少しでも長持ちさせようと先人たちは工夫してきたのだ。

特に山深く寒さが厳しい地域では、女性が家族や自分自身のおしゃれのために、刺し子を縫う姿が当たり前になった。

で、「飛騨さしこ」と名付けて作品を作り始めた二ツ谷礼子さん。家の蔵を整理するさなか、貴重品を包む大風呂敷が綺麗な刺し子で飾られていたのに胸を打たれ、得意な針仕事を活かして作ったのがきっかけ。以来、物産展で実演販売しながら全国を巡り、会社組織に、「岐阜県郷土工芸品」に認定されるまでになった。抱える刺し子職人は現在も約40名。こうした職人のネットワークが、地域のつながりや活性化にも役立っている。

店に並ぶのは、ふきん、コースター、バッグなど、日常生活で使うもの。美しい模様が施され、使うのがもったいない気がするけれど、「刺し子はくらしの中で輝く芸術。用いてこそ美しい」と、店頭で実演をおこなう職人・池田純子さん。丈夫な刺し子のふきんは、毎日使ってじゃぶじゃぶ洗えば、さらに趣が増す。家事の合間に模様を見つめ、すてきなあと心ときめく。刺し子は同じ模様でも、刺す人ごと異なる表情を見せるのも面白い。家でできる刺し子キットを持ち帰り、自分で手を動かしてみると、不恰好だが愛嬌のある、愛すべきふきんができあがった。

ひと刺しひと刺しに
思いを込めて



店先で実演をおこなう池田純子さんの指導で、刺し子を体験。自宅でできる刺し子キットも販売している。

「飛騨さしこ」の社長・二ツ谷礼子さん。

大きな作品だと半年～1年かかるそう！



「麻の葉つなぎ」の模様が施された名刺入れは、人気作品の一つ。

日用品として使われていた古い刺し子の風呂敷や小物入れ。名前も刺繍されている。



針目の美しさに目を奪われる
用と美を備えた芸術文化

山々に囲まれた飛騨地方もそのひとつ。交通が不便で、昔は織物など多くの日用品を自給自足していた。女性たちは機織りで生地を作るも、模様を染め抜く技術を持たず、紺、浅黄、渋茶と単色の着物を着るしかない。そこでおしゃれ心から、着物に自分好みの模様を白糸で縫い付けるように。ただ美しいだけではない。物を運ぶ際の風呂敷は結び目が緩まず、足袋は滑り止めになる。また、こたつの下掛けは熱が逃げるのを防ぐなど、刺し子は実用も兼ね備えていた。しかし洋装の普及とともに、そんな昭和40年代の飛騨の地

御菓子の 歳時記 夏

夏らしい涼やかな和菓子を
中部5県からピックアップし
凄腕和菓子パイヤーをご紹介します。

御菓子つちや

【たまつゆ】

とって柔らかく、露のように消えて
しまいそうな生菓子。白桃、梅酒、
ミントの3種を楽しめます。

岐阜県大垣市俵町 39
TEL / 0584-78-2111
<https://www.kakiyokan.com/>



桔梗屋織居 【真珠糖】

和三盆糖で真珠貝と真ん丸な美しい
真珠を見事に打ち出した干菓子。

三重県伊賀市上野東町 2949
TEL / 0595-21-0123
<http://www/k-orii.com/>



文・畑 主税

全国1,000軒以上の和菓子店を駆け
回り、10,000種類以上の和菓子
を食べた、高島屋全店の和菓子
担当パイヤー。自分の足で稼いだ
和菓子情報を発信するプライベート
ブログ「和菓子魂！」が大人気。
著作に『ニッポン全国 和菓子の食
べある記』（誠文堂新光社）。
<http://blog.livedoor.jp/wagashibuyer/>

巡っているのです。

僕が特に好きな夏の素材は葛。ぶるるん
とした弾力とみずみずしさがたまりませ
ん。夏の暑さに、つい、かき氷に目がいき
がちですが、夏にしか出会えない葛の逸
品を求めて、今日も全国の和菓子屋さんを

和菓子の魅力のひとつに、季節感の表現
が挙げられます。夏の和菓子は、なんととい
っても涼感。見た目に涼やかでスッキリとし
た味わいだったりすると、一瞬でも蒸し暑
さを忘れられるというもの。今回紹介する
愛知県の瀧津瀬や岐阜県のたまつゆ、静岡
県の白あんオレンジ羊羹などはまさに涼感
たっぷり。軽やかな食感が、いかにも夏ら
しいと感じます。

松華堂 【瀧津瀬】

涼感ある葛生地と緑色に染めたあんこ
で、水流にゆれる藻草を表現。

愛知県半田市御幸町 103
TEL / 0569-21-0046
<http://www.handa-shokado.co.jp/>

愛宕下羊羹 【白あんオレンジ羊羹】

できあがったそのままの羊羹を楽しめる数少ない
名店より、さわやかな味わいのオレンジの煉羊羹。

静岡県掛川市横須賀 1515-1
TEL / 0537-48-2296

涼やか、爽快 ぶるるん、夏菓子。

長野風月堂 【玉だれ杏】

あんず羊羹を柔らかい求肥で巻いた
甘酸っぱさがたまらない銘菓。

長野県長野市大門町 510
TEL / 026-232-2068



手作りの品々に溢れた 江戸時代の面影残る街

岐阜県北部、飛騨地方の中央に位置
する高山市の面積は、東京都とほぼ同
じで、市町村では日本一広い。飛騨山
脈に囲まれた面積の90%以上が森林
で、雄大な自然に分け入り高山駅に辿
り着き、江戸時代、飛騨国の中心地と
して栄えた市街地を散策。

市の中心部を流れる宮川の東部に
は、江戸時代の面影を残す商家や寺院
が建ち並び、二つの地区が伝統的建造
物群保存地区に選定されている。時
代劇の中に迷い込んだような古い街
並みには、昔から職人が多く住んでい
たそうで、さまざまな老舗が軒を連ね
る。和ろうそくの店をのぞいたり、和
菓子屋に立ち寄りたり、なかなか前に
進めない。手仕事雑貨を集めたシヨッ
プに、飛騨の家具に囲まれお茶ができ
るカフェを併設した「遊朴館」で長い
時間を過ごした。

翌朝は毎朝開催される「宮川朝市」
へ。地元のお母さんと言葉を交わし
ながら、漬物、餅、野菜、民芸品を購入。
飛騨帰りのカバンの中には、素朴な手仕
事がぎっしり詰まっていた。



鉄工所から始まった和ろうそ
くの店「藤田鉄工芸店」。
絵付けをした和ろうそくから
燭台までがずらりと並ぶ。



高山出身の作家の作品が多く並ぶ「遊朴館」。
カフェのメニューも、地元の食材をふんだんに使用。



江戸時代から続き、米市、桑市、花市などから発展したという「宮川朝市」。
素朴なお母さんたちのふれあいが楽しい。



江戸時代後期から明治時代にかけての町家が建ち並び、町人町と
して栄えた面影が残る「三町 伝統的建造物群保存地区」。



- A** 本舗 飛騨さしこ 本店
高山市片原町 60 TEL / 0577-34-5345
<http://www.hidanet.ne.jp/~sashiko/>
- B** 遊朴館
高山市上一之町 26 えび坂下 TEL / 0577-32-8883
<http://yuhokan.hida-ch.com/>
- C** 藤田鉄工芸店
高山市上三之町 80 TEL / 0577-33-1223
<https://www.hidanosyokudai.com/>
- D** 宮川朝市
高山市下三之町 <http://www.asaichi.net/>
- E** 三町 伝統的建造物群保存地区
高山市上一之町、上二之町、上三之町、片原町、神明町 4丁目の各一部
TEL / 0577-32-3333 (高山市観光課)

素敵な風景や
お店がいっぱい



太田博久さん
(ジャングルポケット)
&
近藤千尋さん

お笑いトリオ・ジャングルポケットの太田博久さんとモデルの近藤千尋さんご夫妻。昨年の5月には第一子が生まれ、幸せいっぱいのおふたりに、夫婦円満の秘訣を聞いた。

「彼女の“人間力”に、
頭が上がりません…」(太田)

ネタを考えるのは太田さんの担当。毎年恒例の単独ライブも控えている。

太田博久 HIROHISA OTA

愛知県豊田市出身。お笑いトリオ「ジャングルポケット」のリーダーで、小ボケ担当。コント日本一決定戦「キングオブコント」で2016年(平成28年)に準優勝。特技は柔道で、高校時代に愛知県大会男子60kg級で優勝。レスリングでも頭角を現し、昨年1月に開催の「全日本マスターズレスリング選手権」フレッシュマンズの部入賞。



“家族”が変えた！
人生の景色



お互いの友人や家族まで大切に思ってくれた

——交際期間2年での結婚でしたが、きっかけは？

太田 ちーぼおちゃん(近藤さんのあだ名)が、僕が仲良くしている同期や後輩、当時一緒に住んでいた芸人仲間と、すぐ仲良くなってくれたんですよ。僕が大切にしている人たちが好きになってくれたことは、結婚の決め手になりましたね。

近藤 そうだよな。ひーぼおくん(太田さんのあだ名)も、私の友達と仲良くなってる。

太田 僕の両親とも良い関係を築いてくれました。僕がいなくても愛知県豊田市の実家に泊まりに行くことも。彼女の人間力はすばらしいです！

近藤 イベントやトークショーで愛知県県に行く機会が多いので、そのタイミングで寄ることがあります。ある時はお義母さんがご近所や知り合いに私を紹介したいと、30人ぐらいの方にお会いしたことも(笑)。

太田 僕の地元で行なわれる「挙母祭り」にも、両親と行ってたよな。

子どもの頃から参加している祭りなので、いつか娘も連れて行きたいんですよ。豊田市は活気がある街だと思いますね。地元で就職する人が多いので、祭りにも若者がたくさん参加していて、すごく盛り上がります。

時短家電を使って
コミュニケーションの時間を作る

——家事は分担のルールなどを決められているのですか？

太田 共働きですし、僕も家事をしなければいけないと思いました。子育てについても、お互いが子どもと向き合うのが当たり前だと。

近藤 妊娠中、彼がなんでもやってくれることに、逆に腹が立ちちゃって。だけどその時「ちーぼおちゃんは、お腹で子どもを育ててくれているから、十分働いてくれてるよ」って言うってくれて。任せてもいいんだって思えたんです。

太田 手が空いているほうが家事をやるというスタンスが、お互いストレスにならないのかもしれないです。

近藤 お互いが仕事と家事を両立しやすいように、家電を時短ができるも

のに買い替えました。彼も家事がしやすいんじゃないかな。

太田 離乳食を作るブレンダーとか本当に便利なんですよ！

近藤 朝食はできるだけ一緒に食べようって決めているよね。

太田 そうだね！時短家電のおかげで、仕事に行くまでの時間が話をするコミュニケーションの時間になっています。

言いたいことを言える環境と
思いをカタチにすること

——お子さんが生まれて、おふたりの関係は変わりましたか？

近藤 結婚しても、子どもが生まれても、関係性は変わりませんね。

太田 でも、ママになって、ちーぼおちゃんは、よりしっかりしたよね！僕が怒られる回数が増えた(笑)。すべては僕の忘れ物の酷さに原因があるんですけど！一週間で携帯と財布と家のカギをなくしたとか…。あとは女性への対応の悪さに怒られることが多いです。

近藤 ひーぼおくんは、女性の気持ちわかかってないんです(笑)。

近藤千尋 CHIHIRO KONDO

岡山県出身。大学時代を愛知県で過ごす。2012年(平成24年)から女性ファッション誌『S Cawaii!』(主婦の友社)の専属モデルとして活躍。“今なりたい顔No.1モデル”にも輝く。昨年出産を機に専属を卒業。ちびの愛称で親しまれ、現在も若い世代を中心に人気を集める。Instagramのフォロワー数は120万人。私服などを載せたスタイルブック第二弾『Chipi+ a』(主婦の友社)発売中。



出産してからは、ママモデルとしても活躍する。ファッションリーダーとして大人気。

産業 Impression!

クリス・グレンの
Past to the Future!!

オーストラリア出身で日本をこよなく愛するクリス・グレンさんが中部地域の産業の現場や遺産をめぐります!

戦後、GHQ から商工省（現・経済産業省）を通じてオルゴール生産の依頼があり、当時の三協精機（現・日本電産サンキョー）など複数の会社が着手。その拠点となったのが長野県の下諏訪町だ。現在も日本のオルゴールづくりの先陣を走る日本電産サンキョー。同社が運営するオルゴールの博物館と製造工場にクリス・グレンさんが訪れました!



vol.1

諏訪に息づく オルゴールづくりの技

撮影協力

日本電産サンキョー株式会社

創立は1946年（昭和21年）。同年よりオルゴール生産に乗り出し、2年後に試作第1号が完成。以降、オルゴールのマイオニアとして技術を磨き、現在ではモーターや産業用ロボットなど幅広い分野の製品を手がける。
<http://www.nidec-sankyo.co.jp/>

日本電産サンキョー オルゴール記念館「すわのね」

世界と日本のオルゴールの歴史や、さまざまなオルゴールの展示、またオルゴールのライブなどを行うのがこちらの博物館。聴いて、触れて、組み立て体験もでき、オルゴールについて楽しく知ることができる。
<http://www.nidec-sankyo.co.jp/museum/>

クリス・グレン

オーストラリア出身のラジオDJ。ナレーターやイベントMC、執筆業のほか、インバウンド向けの情報発信に関するコンサルティングを行うなど、多方面で活躍中。趣味は戦国時代の歴史研究、城めぐり、甲冑武具の収集など。“日本人よりも日本人”な外国人として注目されている。現在のレギュラー番組はZIP-FM「RADIO ORBIT」（日曜10:00～13:00）。
<http://www.chris-glenn.com/>

家族とのエピソードを
人生に刻むのが自分の糧

——近藤さんは、レスリングで活躍する太田さんのためにアスリートフードマイスターの資格を取られたんですよね。

近藤 それは彼だけのためじゃなく、家族のためでもあって。彼が大会で優勝することで、メディア露出が増えたら、夫婦の仕事も増える。

結局、自分たちに返ってくると思っただけから、いきっかけでした。栄養バランスが勉強できるので、娘のためにもなりますね。

太田 資格を取ってくれたおかげで、食事は彼女に頼りっぱなしですね。

——出産後に仕事へのスタンスは変わりましたか？

近藤 産休に入ってから、復帰した時に居場所があるのか心配でした。でも彼が「無理やり仕事をしなくていい。気楽にやろう」と言ってくれて、自分に余裕ができたんです。結果として、ママとしての仕事が増えたのもうれしい。その分、ひーぽおくと娘には助けてもらっていると思います。

太田 それまで、僕ががむしゃらに仕事をするのが美学だと考えていたけれど、家族とのエピソードを人生に刻むことが自分の糧になるんだと今は思っています。

太田 でもそんな時に、ストリートに怒ってくれるのはありがたいです。気持ち悪いって思っているだけでは意味がないことを彼女から学びました。お礼をしたいときは、一輪の花を買って帰るとか。思いはカタチに！

近藤 私がなにか主張した時、彼が反論しないで受け止めてくれるのが救いです。「俺だって」って言われたら、ケンカも絶えないと思います。妊娠中にイライラしていたときは、ホルモンバランスが崩れているからだということを理解して対応してくれたり。言いたいことを言える環境づくりも、家庭が円滑に回るコツかもしれないですね。

でも彼が「無理やり仕事をしなくていい。気楽にやろう」と言ってくれて、自分に余裕ができたんです。結果として、ママとしての仕事が増えたのもうれしい。その分、ひーぽおくと娘には助けてもらっていると思います。

太田 それまで、僕ががむしゃらに仕事をするのが美学だと考えていたけれど、家族とのエピソードを人生に刻むことが自分の糧になるんだと今は思っています。

「彼と娘に助けをもらいながら
仕事をしています」(近藤)

SWITCH
of
My Life

“家族”が
人生の考え方を変えた



以前は単独ライブの前は徹夜が当たり前で、無理に仕事をするのがかっこいいと思っていました。家族ができた今は、仕事で武勇伝を残すより、家族を守ることが役目だと気づきました。
——太田さん

出産はひとつの大きな分岐点でした。産休明けにひーぽおくんが「気楽にやろう」と言ってくれたことで、よりリラックスして仕事ができるようになり、前にも増して楽しいです。
——近藤さん



~これから~ **Future**

高級ライン「オルフェウス」の卓上ディスク・オルゴール。レコードプレーヤーのような筐体が新鮮。



オルゴールの魅力を
いかに深めて広げるか

オルゴールの構造自体は完成されたもの。それだけに、いかに技術を“深化”させるのが重要。人材としては、この春、調律部門に新入社員が配属され、将来の調律マイスターを目指すべく日々業務にあたっているそう。また商品としても、300曲を奏でる新製品などの開発も進んでいる。



ギフトショーに出展したサンプル作品。右はスピーカーの形状にしたディスク・オルゴールと、左は折りたたみができ持ち運べるハンディタイプのディスク・オルゴール。

Amazing!

オルゴールの技術がほかにも広がり、世界をつくってきた。シンプルなモノのようで、探求するほど繊細で複雑な魅力があるのがわかりました!



~いま~ **Now**

シリンダーにピンを埋める機械。ひとつのピンの径はなんと0.29mm!



生産を支える熟練された人の力
職人の繊細な仕事に驚き

長野県諏訪郡原村にある、世界で初めて生産自動化に成功したオルゴール専用工場。ここで目を引くのは、緻密な製造工程と“熟練された人の力”。音を鳴らす振動板の弁1本1本をミクロン単位で削り音程を合わせる調律、シリンダーのピンが振動板の弁を持ち上げるたわみ具合を調整する噛み合わせ調整は熟練された人の目と耳と手で行っており、まさに魂を込めた作業。



噛み合い調整の様子。振動板の傾きや位置の微妙な違いで音色が変わる。

1曲の中から、オルゴールで奏でる部分を決めて編曲して楽譜に。するとシリンダーに刺すピンの位置をコンピュータが割り出してくれる。今までに5,000曲以上の編曲を手がけてきた飯田英樹さんと。



「音の余韻を出すには経験と感覚が必要」と、20年以上のキャリアを持つ調律マイスターの三澤幸代さん。



職人たちの技術が素晴らしい音色を生み出すんですね!

Good!

~これまで~ **Past**

ディスク・オルゴールが完成されたのは1885年(明治18年)のドイツ。



ヨーロッパで生まれたオルゴール
日本では諏訪が産地に

ピンが埋め込まれたシリンダーがゼンマイによって回転し、櫛の歯のような振動板の弁を弾くシリンダー・オルゴール、またそのシリンダーを円盤状にしたディスク・オルゴール。大きくはこの2種に分けられ、仕掛け自体は、オルゴールが生まれた200年以上前から変わっていない。

往時のディスク・オルゴールの演奏を鑑賞。「すばらしいからくり。当時の人は、これで音楽が身近になったのかも」。



日本電産サンキョーは、1946年(昭和21年)から試行錯誤をはじめた。4年後には海外に認められるオルゴールを完成。その変遷を年表で確認できる。



手回しオルゴールの代表「ストリート・オルガン」を体験。

Wow!

オルゴールにもいろんなタイプがあって、楽しみ方も幅広いですね!

オルゴールは、まさに癒やしの玉手箱
日本のものづくりの粋が詰まっている!

どーも、どーも、どーも! クリス・グレンです。今回やってきたのは長野県の下諏訪町。史跡めぐりで何度か訪れたことはありませんが、この地域が日本の精密技術の拠点だったなんて知りませんでした。そして、オルゴール生産が盛んだということも...!

仕組みが完成されて、日本には江戸時代に渡り、そして何より、皆さんが楽しんで、全力で仕事をしているのが伝わりました。次にかがったオルゴール工場では、各工程で作業される職人さんたちのあまりに繊細な製造技術にまたびっくり! オルゴールの価値観が変わりました。癒やしの音とワクワクするようなくらり、そして何より、皆さんが楽しんで、全力で仕事をしているのが伝わりました。

「すわのね」をご案内いただいたのは...館長の野田喜勇さん



オルゴール工場をご案内いただいたのは...日本電産サンキョー・オルゴール株式会社社長の安藤 勉さん



ケータリングする料理は、届けた相手がいつ食べるかわからないことが多いので、時間が経っても傷みにくくするため、味が濃くならないように、だしやスパイスをうまく利用します。ここでは、ケータリングのイメージで、おもてなしやお弁当に応用できるメニューをご紹介します。

★ジャがいもとアスパラガスの塩煮

昆布だしと塩のシンプルな味付けで、ジャがいもとアスパラガスの素材の味わいを生かしています。ジャがいもはふっくら柔らかかに、アスパラガスは時間差で煮てシャキシャキ感を楽しめます。



● 材料・4人分 ●

- ・ジャがいも(小) 12個
- ・アスパラガス 6本
- ・酒 50ml
- ・水 400ml
- ・昆布 8cm角1枚
- ・塩 小さじ1/3
- ・ごま油 小さじ2

- 1 ジャがいもは皮つきのまま2等分にする。
- 2 アスパラガスは根元の硬い部分を切り、下部のみ軽く皮をむき、4等分に切る。
- 3 鍋に1、酒、水、昆布をいれ中火にかける。煮立ったら弱火にし蓋をして約12分煮る。
- 4 アスパラガスと塩を加えさらに3分煮て、ごま油を鍋全体に回しかけ、ざっくりと和える。



point

アスパラガスは下部5cmだけ、ピーラーなどで皮を剥きましょう。春から初夏にかけてのアスパラガスは柔らかいので、ガクは取らずにそのまま使います。

★鶏肉のヨーグルトカレー漬け焼き

タンドリーチキンをイメージした鶏肉料理は、魚焼きグリルを使うことで香ばしいタンドリー(インドの壺窯オーブン)焼きに近い味わいになります。ひと晩おいて味を染み込ませるのがポイントです。



● 材料・4人分 ●

- ・鶏もも肉 400g
- ・オリーブオイル 大さじ2
- ・塩 小さじ2/3
- ・パセリみじん切り 適量

調味料A

- ・にんにくすりおろし 1かけ
- ・しょうがすりおろし 1かけ
- ・カレー粉 小さじ2
- ・ヨーグルト 大さじ4
- ・白ワイン 大さじ3(日本酒でも可)

- 1 鶏肉は好みで皮を取り除き、食べやすい大きさに切って、調味料Aを加えてひと晩おく。
- 2 1に塩とオリーブオイルを加えて揉み、魚焼きグリルの弱火で約12分焼き、お皿に盛ったら上からパセリをふる。



point

焼く前に、鶏肉を冷蔵庫から出して常温に戻します。塩とオリーブオイルを加えたら、手で全体を揉みこみます。揉むことによってさらに味が染み込んでなじみます。

魚焼きグリルを使って焼くと、余分な油を落として水分は保ったままふっくらと焼けます。旨みを逃さず、焦げ目もつくので美味しく仕上がります。



ワタナベマキ 今日の ごちそうさま

料理家・ワタナベマキさんが自身についてつづる「食」のエッセイ。エピソードにまつわるレシピもご紹介します。



ケータリングには、ガラスやホーローの密閉容器、籠などを活用して、見た目も美しく、ワクワク感を演出するように心がけていた。



こちらはデザイナーから料理家に転身したころに撮影された写真。弁当特集のメニューを作っているところ。さまざまな撮影現場へ、先輩のバイクを借りてワタナベさん自らケータリングを届けていた。



ワタナベマキ

テレビ番組や女性誌などで人気の料理家。夫と息子との3人暮らし。小学校6年生になった息子が大人と同じ量を食べるようになり、撮影の料理と家族のための料理の両立に楽しみを見つけている。最新刊「アジアの麺」(主婦と生活社)は、アジアシリーズ三部作の最終版。今号スタートした「今日のごちそうさま」では、はじめてのエッセイ執筆に挑戦する。

デザイナーから 料理家へ。

読者のみなさんの中には、わたしが料理家一本でやってきたと
思っている方がいらっしゃるかもしれません。実は最初から料理
家ではなく、就職する時に料理とデザインのどちらかで迷ったん
です。その時は、仕事にしたら大好きな料理が好きじゃなくなる
かもと思って、グラフィックデザインの世界に進みました。

仕事の充実感や達成感を味わい楽しかったものの、ある悩みが
もたげてきて…。尊敬する先輩デザイナーは“なぜこのデザインに
したのか”をきちんと説明できる人でしたが、私は自分のデザインの
理由をうまく表現できずにいました。でも料理なら、なぜこの味なの
か、どうすれば美味しくなるのかを説明できる自信がありました。

やっぱり好きな料理で自分らしい表現に挑戦したい。そんな思
いを先輩に打ち明けると「そんなに好きなら料理の道に進みなよ」
とアドバイスが…。そのひと言に背中を押されることになり、会社
に所属しながら、料理の世界に飛び込むことになったのです。今
思えば、本当に恵まれていました。

スタッフのお弁当を作ったり、撮影現場にケータリングを届け
たり。基本を学び直すために、仕事をしながら夜間の料理専門
学校に1年間通いました。そうするうちに、ありがたいことにケー
タリングの仕事が徐々に増えてきて、料理家として独立することに
しました。

ある女優さんの撮影現場にケータリングを届けた時のことです。
「ワタナベさんの料理は野菜が多くて、きれいで優しい味で美味
しい」と、その後も指名してくださるようになりました。美味しい
だけでなく、“きれい”と言われたことは、本当に嬉しかった。
料理の色合いと盛り付けのレイアウトは、デザイナーの経験から、
わたしも大切にしていたポイントでしたから。そこを評価くださった
ことは、自信に繋がっていきました。

好きな料理にきちんと向き合っ取り組んだこと、そして料理
をデザインするという感覚をケータリングに取り入れたことが、
わたしの料理家としての基礎を作ったのかなと思っています。

エ | ネ | が | お 1

～エネルギーをつなぐ現場の素顔～

よく顔を見て、よく言葉を交わす
相手を知り、自分を知ってもらう
これが、私の大切にしていること



新名古屋火力発電所
技術課 OMグループ
佐々木 研次

新名古屋火力発電所(以下、新名古屋)の技術課で、主に発電設備の保守業務を担当している佐々木です。中でも、蒸気タービンやガスタービンなどをはじめ、弁や配管など機械設備の保守業務に携わっています。

入社後は、四日市火力発電所で、発電設備の運転業務に2年4ヶ月、保守業務に2年間携わりました。

今はOM(オペレーション&メンテナンス)グループで、これまで部署をまたいで行っていた運転(オペレーション)と保守(メンテナンス)の両方の業務をワンストップで行っています。これまでの自分の経験が生かせるように努めて行動しています。

新名古屋火力発電所のエネがお

name	department	entering company
佐々木 研次	新名古屋火力発電所 技術課 OMグループ	2011年(入社8年目)

work
入社前は、工業高等専門学校で機械系の技術を5年間学びました。学んだことを生かすことができ、かつ地域に貢献できる会社に入りたいという思いからこの会社に入社しました。発電所での勤務は、電力を安定供給する責任の大きさを実感できる、やりがいのある仕事です。



タービン更新工事の経験を 次の挑戦の糧に

今、新名古屋では、定期点検と同時にガスタービンの更新工事を行っています。私は現場の工事の調整を担当していますが、ゆくゆくは先輩のように行政との調整や法定検査対応なども任されるように、成長できればと思っています。

ガスタービンの更新工事は頻繁にある工事ではないので、今回、貴重な経験をしています。



これは宇宙船じゃなくて、点検中のガスタービン。燃料の燃焼によって得られた高温ガスの膨張によりガスタービンを回して発電しています。

現場で共に働く人たちとは パートナーであり、先輩後輩の仲

今、私は現場の皆さんへの保守業務を発注する立場です。指示を出したり発注する際には、お互いに気持ちよく仕事ができるようなコミュニケーションを心がけています。よく顔を見て、よく言葉を交わしてお互いを知る。これは、お客さまと接する時も、職場の関係者と接する時も共通して大切にしていることです。



01

現場のノウハウを学んだことで、 技術力の向上に

新名古屋へ配属された最初の一年間は、現場で共に働くグループ会社の「中部プラントサービス」で研修しました。そこで新名古屋での現場のノウハウを、みっちり学びました。その経験が、今の自分の自信につながっています。また、一年間の現場研修は、現場スタッフとの関係を深めることができ、貴重な経験でした。



03

のぞき見リフレッシュ

火力発電所 青年部に所属し、地元のお祭りでボランティア。



(写真左下が本人)

四日市火力発電所時代には、若年層の組合員で構成する青年部に所属し、夏には地元の伝統的なお祭り「大四日市まつり」でボランティアとして活動していました。一昨年より新名古屋にも青年部が発足し、部長に就任したので活動を盛り上げていきたいです。

MY TOOLS

ウィルキー

弁を開閉するときに使う工具の一つです。火力発電所では可燃性ガスを取り扱うため、火花が出ないよう防爆性の特殊金属でできています。

連絡用の無線機

現場で弁の操作などをする際に、この無線で中央制御室からの指示を確認しながら、作業を進めます。

聴診棒

ポンプなどの設備機器の音を聴くための道具。先端を機器に当て、反対側の丸い部分に耳を当て音を聴き異常がないか確認します。この聴診棒も防爆性の特殊金属でできています。

モンキーレンチなどの一般的な工具も防爆性の特殊金属でできています。

カナナこと、 こんなこと。

Vol.01 『シャツのヒミツ』

お 天気がいいから洗濯しようと思いで、鼻歌まじりに洗濯物を干しているとき、白いTシャツを見てふっと思い出した。

アメリカで「Tシャツ」は通じるけれど、「Yシャツ」は通じないと知ったのはニューヨークに留学したときだけ。街では看板に「T-SHIRT」と、そのまま書いてあった。横に広げたときにTの字のように見えてから、あの形のシャツはTシャツと呼ばれるようになったようだ。だからそれにならって、Yシャツもネクタイを締めている形から、Yシャツと呼ばれるようになったのだろうと私は思い込んでいたのだが、これは実は大間違いだった。

お店の人に「Yシャツ」と言っても全く通じない。ようやく分かってもらえるまでえらい時間を要した。普段着に着的なのは「シャツ」、正

装用は「ドレスシャツ」、スーツ用なら「ビジネスシャツ」と言うのだと店員さんに諭された。じゃあ、「Yシャツ」はどこから来た言葉かと調べたら、「ホワイト・シャツ」(白いシャツ)の「ホ」と「ト」が抜けて発音に忠実に「ワイシャツ」と呼んだところから「Yシャツ」になったようだ。それなら「ブルーのワイシャツ」って間違っているし、「Yシャツ」と書いたら黄色い(イエロー)シャツみたいではないかと、当時19歳だった私はへえ〜と感嘆したことを覚えている。

一つ勉強になったと思っていたら、数年後、日本の中でも関西以西では「Yシャツ」ということばが通じないことを知った。「カッターシャツ」と言うのだそう。どうやら「Yシャツ」を作った会社の本社が大阪にあり、その商品名だったらしい。まあ最近ではそのカッター

神津カナナ

作家、「フォーラム・エネルギーを考える」代表。長年にわたる執筆活動の傍ら、国内外のエネルギー関連施設や現場取材し、暮らしの中のエネルギーといった視点で講演活動などを行っている。著書に「水燃えて火〜山師と女優の電力革命〜」「冷蔵庫が壊れた日」ほか多数。

シャツという言い方もなくなりつつあるようだが、シャツのネーミングひとつにもこんな秘密が隠されているとは思わなかった。

しかしシャツどころでなく難しいのがエネルギーのネーミングだ。いま持てはやされている太陽光や風力は「再生可能エネルギー」と位置づけられているが、「自然エネルギー」「新エネルギー」「非枯渇性エネルギー」「代替エネルギー」とも言う。「自然エネルギー」なら石炭や石油、原子力に使うウランだって自然のものではないかと思ったら、「利用する以上の速度で自然に再生するエネルギー」という意味合いでの「自然」なのだそう。当たり前に使っていることばも、よくよく見ると別の何か、色々な何かが見えてくる。当たり前ほど気をつけなくちゃ……とTシャツを干しながら思った朝である。



イラスト：いわしまあゆ



情報誌「場」と「KORYU」が統合し、新しく生まれ変わった「交流」を読んでいただき、ありがとうございました。このコーナーでは、読者の皆さまの声をご紹介してまいります。初回となる今号では、「場」最終号に寄せられた皆さまの声をご紹介いたします。

〈表紙〉思い入れのある表紙。今まで当たり前のように読んでいましたが、最終号というお知らせを読み、とても残念でした。

静岡県 A・Iさん

〈トップインタビュー〉「交流」という地域情報誌が、地域の活性化を応援する冊子を目指すという広報部長に共感します。

愛知県 S・Hさん

〈トップインタビュー〉情報誌「場」の創刊とコンセプトがよくわかりました。「親近感」があって「信頼感」が生まれるというお話、参考になりました。

愛知県 野田光成さん

〈現場の底力〉技術や研究の現場に女性がいるのがうれしい。女性の力にもっと期待します。

長野県 匿名さん

〈直言提言〉エネルギーに「解はない、目を背けたら負け」というお話は、私もそう思いました。

シャンシャン大好きおばさん

〈現場の底力〉あまり話題にもならない、知られることの少ない活動が私たちの生活の安心安全を守ってくれる。その姿に頭が下がります。なくてはならない存在ですね。

静岡県 OTSUKAさん

〈直言提言〉情報誌「場」が訴え続けてきた地域住民との相互理解につながる基本理念と相通じる神津カナナさんの説には共感を覚え、特に「鳥の目」と「虫の目」は大いに参考になりました。

静岡県 S・Kさん

〈表紙〉地域重視、対話重視、環境重視で、近い未来を見通している表紙だと感じた。

匿名さん

〈クローズアップ〉これまでの「場」を振り返り、いろいろな事を教えてくれた情報誌だったと思いました。最終号は永久保存版です。

静岡県 S・Kさん

新生「交流」でも「デンキのなぜ」を残してほしいです。また、これまで「交流」には読者コーナーがなかったので、読者参加型になると嬉しいです。

匿名さん

〈現場の底力(総集編)〉何気なく使っている電気。このような記事でも読まないと自分の知らないところで大変な作業をしている人がいるのだと気づけませんでした。あらためて感謝です。

愛知県 Tomoさん

〈現場の底力(総集編)〉図解もあり、生活の場までの現場の仕事がわかりやすくとめられていて、子供にもわかりやすかったです。

岐阜県 M・Tさん

28号まで「場」を送っていただき、ありがとうございました。交流に統合されるということで、これからは楽しみにしています。

愛知県 道代さん

「KORYU」の荻野アツナさんの記事は、彼女の経験談、これからの夢など、考えさせられる内容で、とてもよかったです。

長野県 伊藤照子さん



でんペディア

電気やエネルギーにまつわるみんなの疑問を徹底的に探っちゃう電気の大百科。それが『でんペディア』。みんな聞いたことはあるけど、よく知らない話や、意外なことをご紹介します。

今回調べたところ

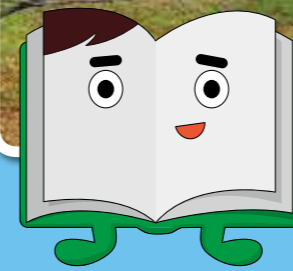
名城変電所 (愛知県名古屋市)

名城変電所は、名古屋城を取り囲む名城公園の南西角の名古屋城正門前に位置する地下変電所。「でんペディア」記念すべき第一回は、意外と知られていない名城公園の駐車場地下に建設された「超高压変電所」の秘密に迫ります！ところで、そもそも「変電所」って何なの??

名古屋城を望む地下に、巨大な電気施設があるってホント?!



名古屋を代表する観光名所、名古屋城。実は、名古屋城の駐車場地下には、名古屋の街に電気を届ける大切な施設「超高压変電所」があるんです！みんな普段は目にするのできない7,550㎡の巨大施設を、今回は特別レポートしたいと思います！



でんペディアくん

名城変電所は、27万5千ボルトの高い電圧を低くする「超高压変電所」として、全国でも珍しい都市公園の地下に造られた変電所なのです。

変電所というのは、簡単に言うと電気の電圧を変える施設のこと。皆さんのご家庭で使われる電圧は100ボルトです。電気は、発電所からご家庭に届くまで送電線や電力ケーブルを通って、長い距離を流れます。この時に、最初から100ボルトの電圧で電気を送ると、大きな抵抗がかかり、ほとんど電気が逃げていってしまっんです。この現象を防ぐために、電圧を高くすることで、失う電気を抑えられます。変電所は、街の近くまで高い電圧で送られた電気を、低くする施設なのです。

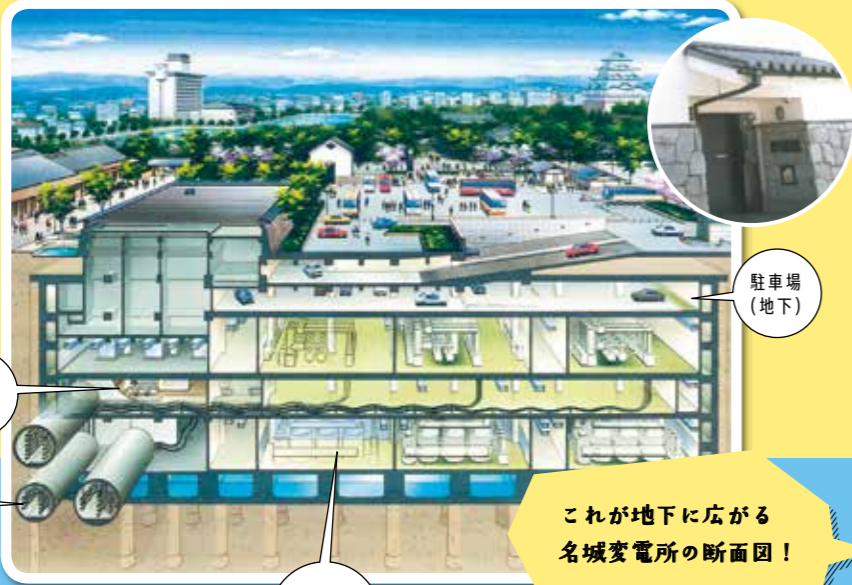
Q

「変電所」って、聞いたことあるんだけど、いったい何をやる施設?

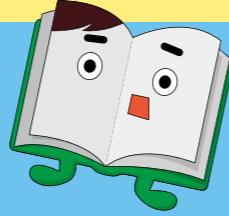
変電所の断面図

名

城変電所は、地上部分の建物も名古屋城周辺の景観を損なわないように、瓦屋根に漆喰調の白壁や石積みを用いて、和風に作られています。



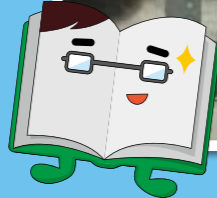
これが地下に広がる名城変電所の断面図！



洞道(どうどう)



名古屋市の都心部地下に広がる電力ケーブルは、長いトンネルの中を延びています。



発

電所で作られた電気が、名城変電所に届くときに通ってくるのが、地下トンネルに電力ケーブルを通した「洞道」。

洞道の大きさは、電力ケーブルの数や太さによって変わりますが、直径おおよそ3メートルから5メートルくらい。洞道内部は電力ケーブルの点検のために、照明や換気、排水設備などが設置され、人が通れるようになっていきます。

主要変圧器

発

電所から27万5千ボルトで送られてきた電気を15万4千ボルトに変換する装置が、この主要変圧器。

名城変電所の変圧器1台で変換できる電気の量は、一般のご家庭の契約容量に換算すると、約15万軒分にあたります。



名城変電所の変圧器は、地下での火災に備えて、燃えにくい工夫をしています。

